

Aspekty formalno-prawne towarzyszące kontroli przestrzegania zapisów uchwał antyśmogowych

Bartosz Kwiatkowski

15 listopada 2024 r.

as always
frank bold



WIELKOPOLSKA



SAMORZĄD
WOJEWÓDZTWA
WIELKOPOLSKIEGO

Plan prezentacji

- ↪ Wprowadzenie do tematu prawnej ochrony powietrza, omówienie nadchodzących zmian wynikających z nowej dyrektywy o czystym powietrzu.
- ↪ Uchwała antysmogowa i program ochrony powietrza obowiązujące w województwie wielkopolskim.
- ↪ Kontrola palenisk indywidualnych i egzekwowanie przestrzegania przepisów o ochronie powietrza.
- ↪ Omówienie czynów zabronionych związanych z ochroną powietrza i prowadzeniem kontroli.
- ↪ Dodatkowe instrumenty służące poprawie jakości powietrza – decyzje naprawcze, plany miejscowe.

Uwagi wprowadzające

Źródła przepisów o ochronie powietrza

Prawo UE

- **Dyrektywa 2008/50/WE** (CAFE): poziomy dopuszczalne, POPy, monitorowanie jakości powietrza.
- Dyrektywa 2004/107/WE : b(a)p.
- Dyrektywa 2009/125/12 (ekoprojekt) + rozporządzenia: 2015/1189 (kotły na paliwo stałe), 2015/1185 (miejscowe ogrzewacze pomieszczeń na paliwo stałe).

Prawo krajowe

- **Prawo Ochrony Środowiska** oraz rozporządzenia.
- Ustawa o systemie monitorowania i kontrolowania jakości paliw.
- Ustawa o odpadach + ustawa o utrzymaniu czystości i porządku w gminach.

Prawo miejscowe

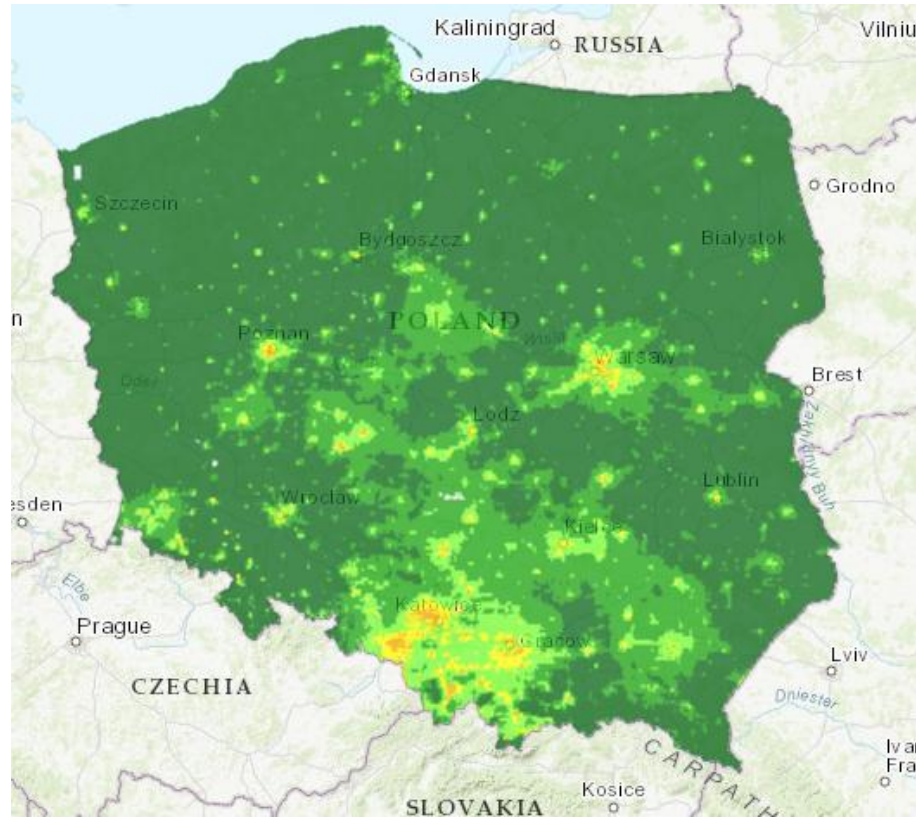
- Wojewódzkie **programy ochrony powietrza** wraz z planami działań krótkoterminowych.
- Wojewódzkie **uchwały antysmogowe** tj. uchwały podejmowane na podstawie art. 96 POŚ.
- Plany miejscowe (?).

Nowelizacja dyrektywy 2008/50/WE

- ↪ <https://data.consilium.europa.eu/doc/document/PE-88-2024-INIT/pl/pdf>
- ↪ Połączenie dyrektywy CAFE z dyrektywą 2004/107/WE (poziom docelowy benzo(a)pirenu zostanie poziomem dopuszczalnym).
- ↪ **Znaczące zaostrzenie poziomów dopuszczalnych**
– ma obowiązywać od **1 stycznia 2030 r.**
- ↪ *Nowe Plany działań na rzecz jakości powietrza* – z perspektywą na rok 2030.
- ↪ Aktualny stan procesu prawodawczego – **dyrektywa przyjęta przez Parlament UE i Radę UE** (oczekiwanie na publikację).
- ↪ Docelowo – osiągnięcie globalnych wytycznych jakości powietrza WHO (<https://www.who.int/poland/pl/publications/i/item/9789240034433>).

Substancja	Okres uśredniania	Stan aktualny	Dyrektywa od 2030 r.	Wytyczne WHO
PM2,5	24h	brak	25 µg/m ³ (18 przekroczeń w roku)	15 µg/m ³ (3-4 przekroczenia w roku)
	1 rok	20 µg/m ³	10 µg/m ³	5 µg/m ³
PM10	24h	50 µg/m ³ (35 przekroczeń w roku)	45 µg/m ³ (18 przekroczeń w roku)	45 µg/m ³ (3-4 przekroczenia w roku)
	1 rok	40 µg/m ³	20 µg/m ³	15 µg/m ³
benzo(a)piren	1 rok	1 ng/ m ³ (poziom docelowy)	1 ng/ m ³ (poziom dopuszczalny)	brak
NO ₂	1h	200 µg/m ³ (18 przekroczeń w roku)	200 µg/m ³ (1 przekroczenie w roku)	200 µg/m ³ (1 przekroczenie w roku)
	24h	brak	50 µg/m ³ (18 przekroczeń w roku)	25 µg/m ³ (3-4 przekroczenia w roku)
	1 rok	40 µg/m ³	20 µg/m ³	10 µg/m ³

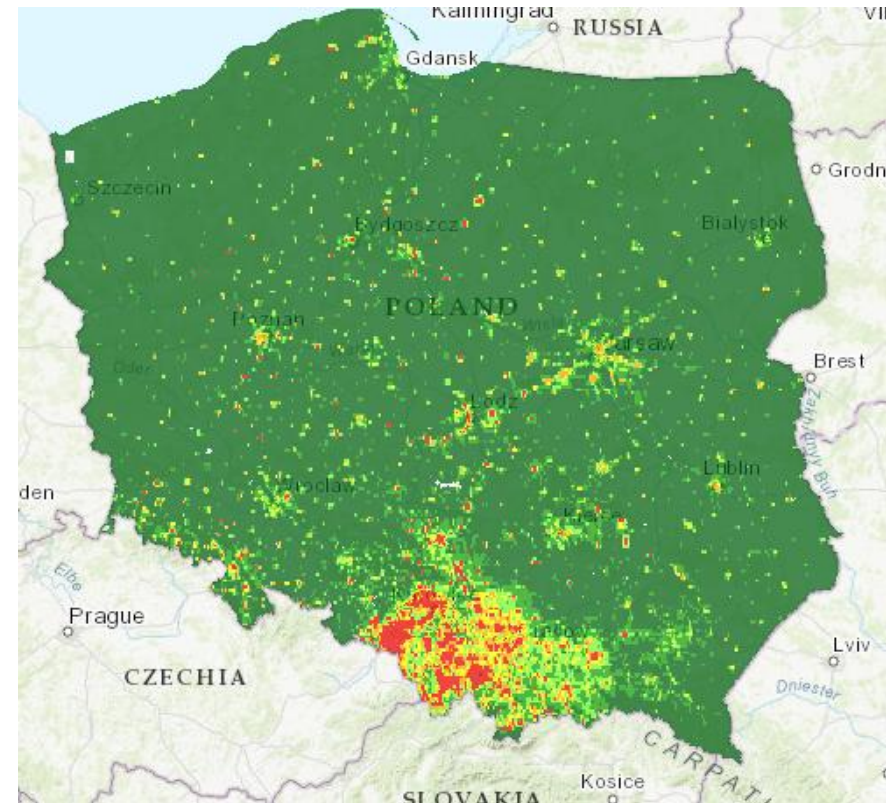
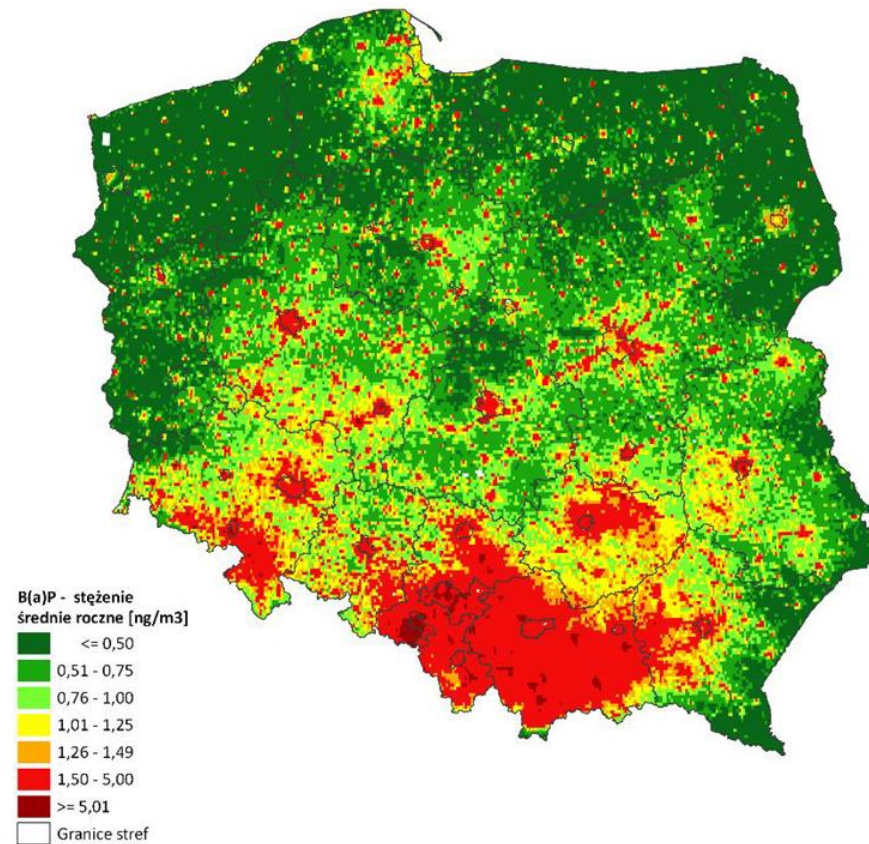
Stężenie PM2,5 w Polsce (2023)



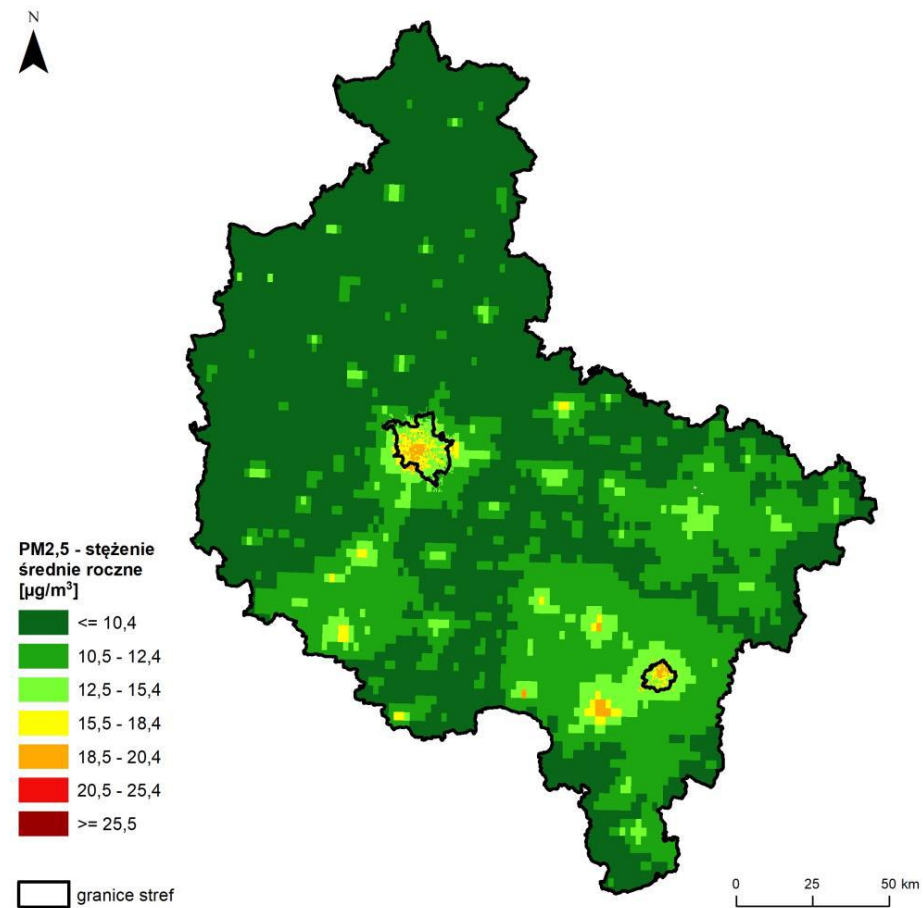
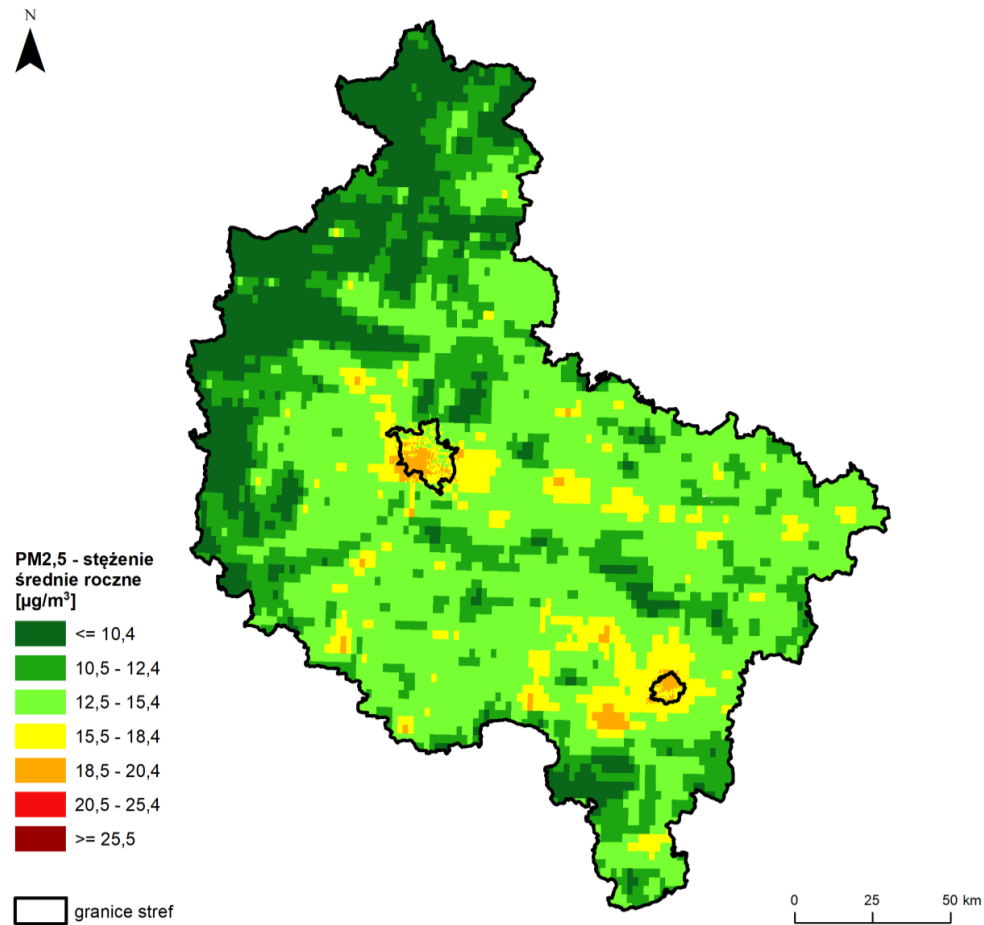
Poza kolorem ciemno zielonym
– przekroczenia poziomu $10 \mu\text{g}/\text{m}^3$

Znaczna poprawa 2022-2023.

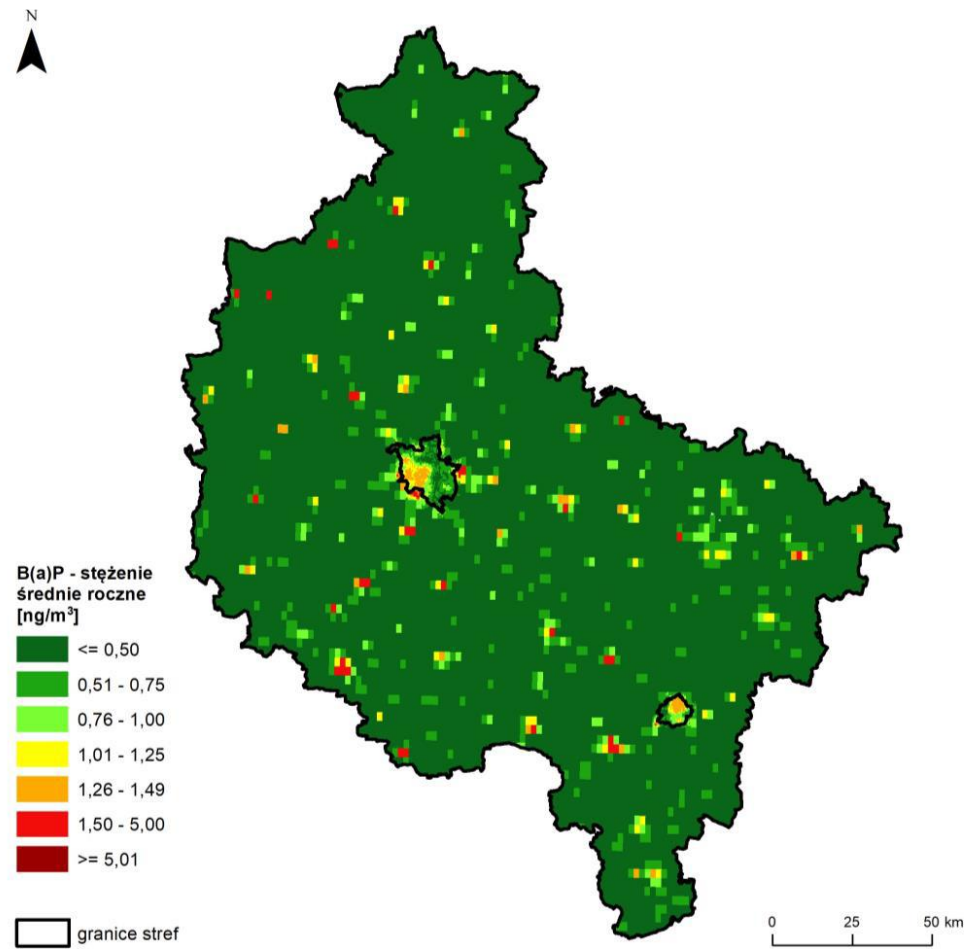
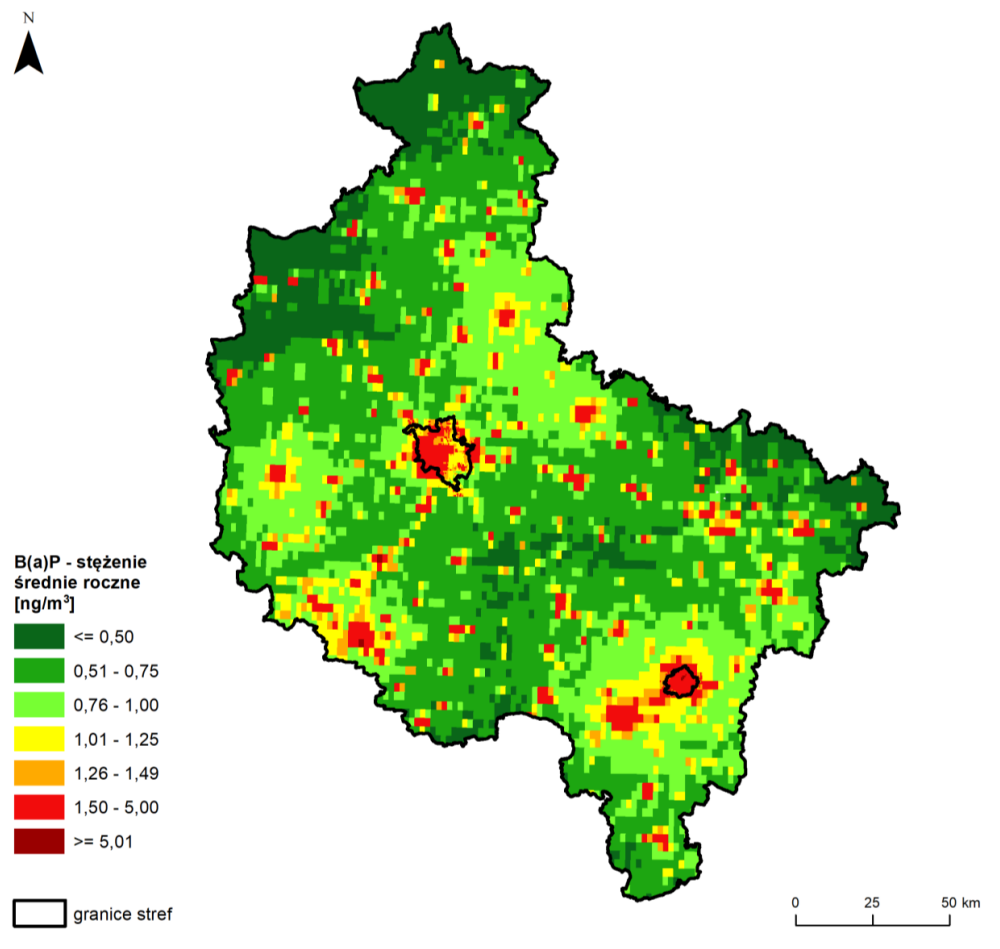
Stężenie b(a)p w Polsce (2022 → 2023)



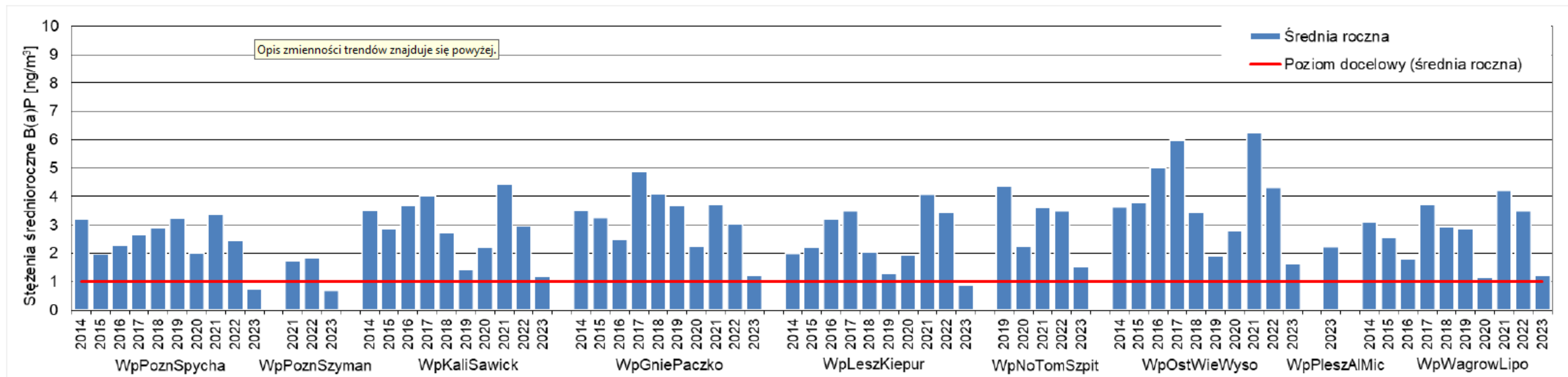
PM2,5 (2022 → 2023)



B(a)P (2022 → 2023)



Stężenia b(a)p na stacjach pomiarowych (2023)



Rysunek 7.45. Przebieg wartości średnich rocznych stężeń B(a)P w pyłe zawieszonym PM10 na stanowiskach pomiarowych w województwie wielkopolskim, na tle poziomu docelowego w latach 2014–2023 (zgodnie z zasadami zaokrąglania wyników opisanymi w rozdz. 2.2, wartości poniżej 1,5 ng/m³ nie stanowią przekroczenia poziomu docelowego benzo(a)pirenu w pyłe zawieszonym PM10) [źródło: GIOŚ]

Podsumowanie wyników oceny jakości powietrza za 2022 r.

Tabela 7.33. Klasy stref dla poszczególnych zanieczyszczeń, uzyskane w ocenie za 2022 rok dokonanej z uwzględnieniem kryteriów ustanowionych w celu ochrony zdrowia ludzi - klasyfikacja podstawowa (klasy: A, C oraz A1, C1 dla pyłu zawieszzonego PM_{2,5}) [źródło: GIOŚ]

Kod strefy	Nazwa strefy	SO ₂	NO ₂	C ₆ H ₆	CO	O ₃ ¹⁾	PM ₁₀	Pb	As	Cd	Ni	B(a)P	PM _{2,5} ²⁾
PL3001	aglomeracja poznańska	A	A	A	A	A	A	A	A	A	A	C	A1
PL3002	miasto Kalisz	A	A	A	A	A	A	A	A	A	A	C	A1
PL3003	strefa wielkopolska	A	A	A	A	A	A	A	A	A	A	C	A1

¹⁾ Dla ozonu – poziom celu długoterminowego, strefy uzyskały klasę D2,

²⁾ Dla pyłu zawieszzonego PM_{2,5} – poziom dopuszczalny I faza, strefa aglomeracja poznańska, miasto Kalisz i strefa wielkopolska uzyskały klasę A.

Podsumowanie wyników oceny jakości powietrza za 2023 r.

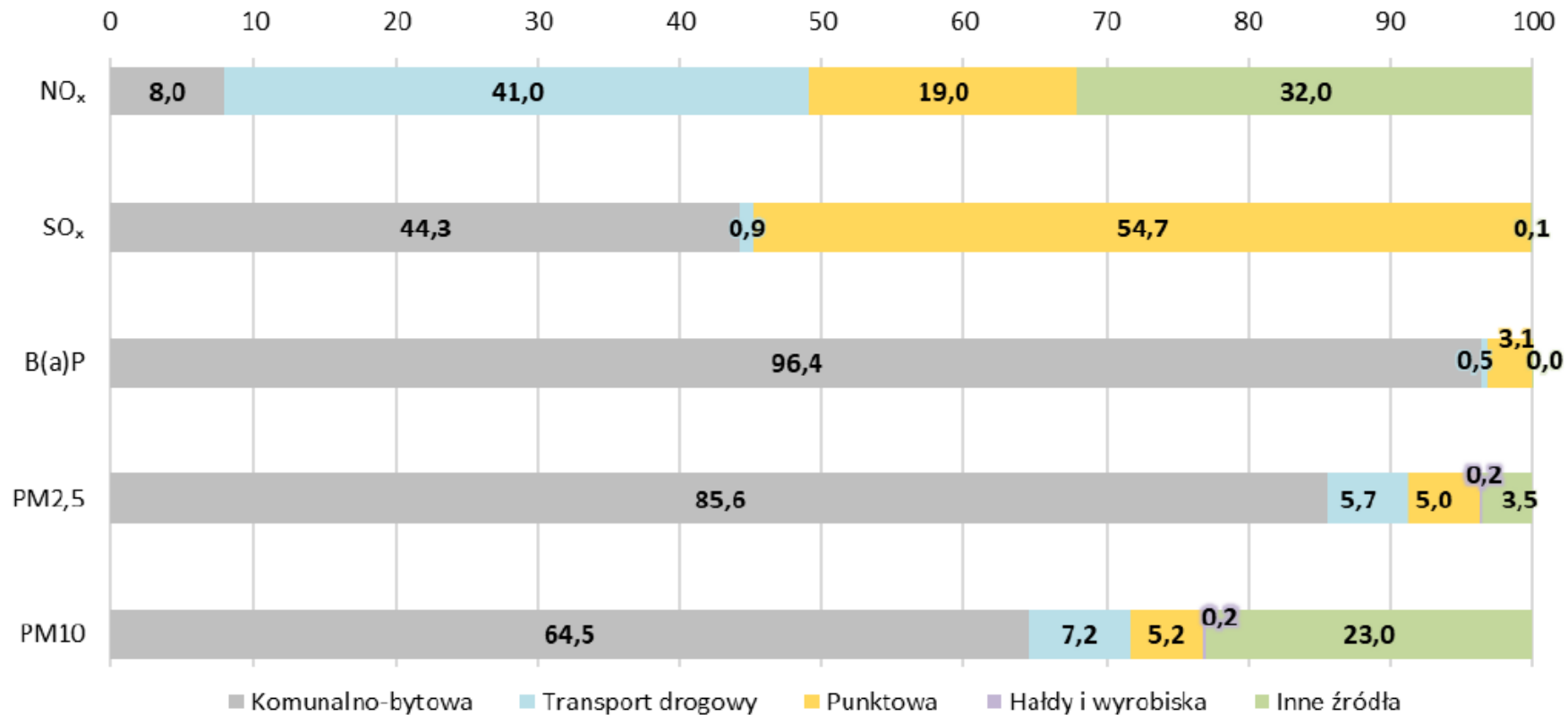
Tabela 7.28. Klasy stref dla poszczególnych zanieczyszczeń, uzyskane w ocenie za 2023 rok dokonanej z uwzględnieniem kryteriów ustanowionych w celu ochrony zdrowia ludzi - klasyfikacja podstawowa (klasy: A, C oraz A1, C1 dla pyłu zawieszonego PM_{2,5}) [źródło: GIOŚ]

Kod strefy	Nazwa strefy	SO ₂	NO ₂	C ₆ H ₆	CO	O ₃ ¹⁾	PM10	Pb	As	Cd	Ni	B(a)P	PM _{2,5} ²⁾
PL3001	aglomeracja poznańska	A	A	A	A	A	A	A	A	A	A	A	A1
PL3002	miasto Kalisz	A	A	A	A	A	A	A	A	A	A	A	A1
PL3003	strefa wielkopolska	A	A	A	A	A	A	A	A	A	A	C	A1

¹⁾ Dla ozonu – poziom celu długoterminowego, strefy uzyskały klasę D2,

²⁾ Dla pyłu zawieszonego PM_{2,5} – poziom dopuszczalny I faza, strefy strefa aglomeracja poznańska, miasto Kalisz i strefa wielkopolska uzyskały klasę A.

Źródła zanieczyszczenia powietrza (2023)



Rysunek 6.1. Udziały źródeł emisji w poszczególnych zanieczyszczeniach powietrza w województwie wielkopolskim [opracowanie GIOŚ, źródło: KOBIZE / IOŚ-PIB]



Źródło: LukaszKtlewa, Ulica Robotnicza w Zagórze (Rumia),
[https://pl.wikipedia.org/wiki/Rumia#/media/Plik:Zag%C3%B3rze\(Rumia\).jpg](https://pl.wikipedia.org/wiki/Rumia#/media/Plik:Zag%C3%B3rze(Rumia).jpg), CC BY-SA 3.0



https://pl.wikipedia.org/wiki/Zanieczyszczenie_powietrza#/media/Plik:2017_Dom_w_Wojborzu.jpg

Programy ochrony powietrza

Program ochrony powietrza (POP) - art. 91 POŚ

- ↪ Akt prawa miejscowego przez **Sejmik Województwa**.
- ↪ Zawiera **działania naprawcze**, które mają zapewnić, że okres przekroczeń jest **możliwie najkrótszy**.
- ↪ Działania naprawcze krótko, średnio i długoterminowe (**maksymalnie 6 lat**).
- ↪ Aktualizacja co 3 lata.
- ↪ Sprawozdania w wójtów, burmistrzów, prezydentów miast z realizacji POP za poprzedni rok kalendarzowy do 15 lutego.

Plan działań krótkoterminowych (PDK) - art. 92 POŚ

- ↪ Integralna część POP.
- ↪ Działania doraźne, które mają na celu szybką poprawę jakości powietrza.
- ↪ Wdrażanie działań uzależnione od wystąpienia **stopni zagrożenia.**
- ↪ Przykładowe działania krótkoterminowe:
 - czasowy zakaz rekreacyjnego palenia w kominkach,
 - czasowe zawieszenie robót budowlanych,
 - zwiększenie kontroli indywidualnych palenisk.

POP w województwie wielkopolskim

- ↪ Uchwała nr XXI/391/20 Sejmiku Województwa Wielkopolskiego z dnia 13 lipca 2020 r. w sprawie określenia Programu ochrony powietrza dla strefy wielkopolskiej
- ↪ Uchwała nr XXI/392/20 Sejmiku Województwa Wielkopolskiego z dnia 13 lipca 2020 r. w sprawie określenia Programu ochrony powietrza dla strefy miasto Kalisz
- ↪ **Uchwała nr XLIX/975/23** Sejmiku Województwa Wielkopolskiego z dnia 30 stycznia 2023 r. w sprawie określenia Programu ochrony powietrza w zakresie pyłu PM_{2,5} dla strefy miasto Kalisz
- ↪ Uchwała nr XXI/393/20 Sejmiku Województwa Wielkopolskiego z dnia 13 lipca 2020 r. w sprawie określenia Programu ochrony powietrza dla strefy aglomeracja poznańska

Działania naprawcze

- ↵ Ograniczenie emisji z ogrzewania indywidualnego w komunalnym zasobie mieszkaniowym i budynkach użyteczności publicznej.
- ↵ Zachęty finansowe na modernizację budynków mieszkalnych oraz na wymianę kotłów, pieców i palenisk w gminach strefy wielkopolskiej.
- ↵ Inwentaryzacja źródeł ogrzewania indywidualnego na terenie gmin (wielkopolska)/ujednoczenie i aktualizacja bazy danych o źródłach ciepła na terenie miasta (Kalisz, Poznań).
- ↵ **Kontrola realizacji uchwały ograniczającej stosowanie paliw stałych.**
- ↵ Termomodernizacja budynków mieszkalnych i użyteczności publicznej.
- ↵ Obniżenie emisji komunikacyjnej poprzez regularne utrzymywanie czystości ulic oraz zakaz używania spalinowych i elektrycznych dmuchaw do liści w gminach miejskich i w miastach w gminach miejsko-wiejskich.
- ↵ Utworzenie strefy ograniczonego ruchu (Poznań).
- ↵ Ochrona i zwiększanie udziału zieleni w przestrzeni gmin miejskich.
- ↵ Edukacja ekologiczna.
- ↵ Zapisy w planach zagospodarowania przestrzennego.

Ograniczenie emisji w zasobie komunalnym

- ↪ W Poznaniu wymiana jedynie na źródła bez- i niskoemisyjne (brak możliwości wymiany na kotły i piece węglowe lub na biomasę).
- ↪ W Kaliszu wymiana na kotły na paliwo stałe jedynie na terenach, gdzie przyłączenie do sieci gazowej lub ciepłowniczej jest technicznie lub ekonomicznie nieuzasadnione.
- ↪ Liczba kotłów do wymiany wskazana POPach dla każdej gminy.

Zachęty finansowe na wymianę kotłów i pieców

- ↪ Obowiązek wdrożenia systemu dotacji.
- ↪ W Poznaniu brak możliwości udzielania zachęt finansowych na instalacje na paliwa stałe.

Kontrola

- ↵ Obowiązek organu wykonawczego gminy.
- ↵ Obowiązek określenia kryteriów kontroli.
- ↵ Wymagana liczba kontroli:
 - Gminy wiejskie: 50 kontroli rocznie.
 - Gminy miejsko-wiejskie: 100 kontroli rocznie.
 - Gminy miejskie: 150 kontroli rocznie.
 - Kalisz: 200 kontroli rocznie.
 - Poznań 500 kontroli rocznie.
- ↵ Regularne prowadzenie kontroli, szczególna intensywność w okresie grzewczym (październik-kwiecień).
- ↵ **Obowiązek prowadzenia kontroli interwencyjnych (w ciągu kilku godzin od zgłoszenia).**

Sankcja za brak realizacji POP

Sankcja – art. 315a POŚ:

1. W przypadku: (...)

- 3) **niedotrzymania terminów realizacji działań określonych w programach ochrony powietrza i ich aktualizacjach lub planach działań krótkoterminowych (...)**
- 4) **niedotrzymania terminów przekazania sprawozdań okresowych z realizacji programów ochrony powietrza i ich aktualizacji, o których mowa w art. 91, lub planów działań krótkoterminowych, o których mowa w art. 92**
- 5) **niedotrzymania terminów przekazania sprawozdań końcowych (...)**
- organ za to odpowiedzialny podlega karze pieniężnej w wysokości **od 50 000 zł do 500 000 zł.**

Plany działań krótkoterminowych w województwie wielkopolskim

- ↪ Ryzyko wystąpienia poziomu dopuszczalnego pyłu PM_{2,5} lub poziomu docelowego:
 - informacja na stronie internetowej (WCZK).
- ↪ Ryzyko wystąpienia poziomu dopuszczalnego pyłu PM₁₀ (poziom 1):
 - informacja na stronie internetowej (WCZK),
 - wzmożenie kontroli budynków z ogrzewaniem indywidualnym (straż gminna, pracownicy urzędów gmin),
 - **zalecenie** ogrzewania lepszym jakościowo paliwem, jeżeli to możliwe odstąpienie od stosowania paliw stałych (obywatele).

Plany działań krótkoterminowych w województwie wielkopolskim

- ↪ Ryzyko wystąpienia poziomu informowania pyłu PM10 (poziom 2):
 - informacja na stronie internetowej (WCZK),
 - **zakaz** używania spalinowego sprzętu ogrodniczego i grilli,
 - wzmożenie kontroli przestrzegania zakazu spalania odpadów (w tym pozostałości roślinnych),
 - **zakaz** palenia w kominkach,
 - **zalecenie** ogrzewania lepszym jakościowo paliwem, jeżeli to możliwe odstąpienie od stosowania paliw stałych (obywatele),
 - **zakaz** używania kotłów na paliwo stałe jeżeli istnieje inny sposób ogrzewania.

Plany działań krótkoterminowych w województwie wielkopolskim

- ↪ Ryzyko wystąpienia poziomu alarmowego pyłu PM10 (poziom 3):
 - jak poziom 2 + ograniczanie emisji z transportu.

Uchwały antysemogowe

Uchwała antysmogowa

Art. 96 ust. 1 POŚ: **Sejmik województwa może, w drodze uchwały, w celu zapobieżenia negatywnemu oddziaływaniu na zdrowie ludzi lub na środowisko, wprowadzić ograniczenia lub zakazy w zakresie eksploatacji instalacji, w których następuje spalanie paliw.**

- ↪ **Instalacja** – art. 3 pkt 6 POŚ: **stacjonarne** urządzenia techniczne (nie muszą być trwale związane z gruntem), zespoły stacjonarnych urządzeń technicznych, budowle niebędąca urządzeniami technicznym ani ich zespołami – których eksploatacja **powoduje emisję**.
- ↪ **Eksploatacja** – art. 3 pkt 3 POŚ: użytkowanie instalacji lub urządzenia oraz **utrzymywanie ich w sprawności**.

Art. 96 POŚ

6. Uchwała, o której mowa w ust. 1, **określa**:

- 1) **granice obszaru**, na którym wprowadza się ograniczenia lub zakazy, o których mowa w ust. 1;
- 2) **rodzaje podmiotów lub instalacji**, dla których wprowadza się ograniczenia lub zakazy, o których mowa w ust. 1;
- 3) **rodzaje lub jakość paliw** dopuszczonych do stosowania lub których stosowanie jest zakazane na obszarze, o którym mowa w pkt 1, lub **parametry techniczne lub rozwiązania techniczne lub parametry emisji instalacji, w których następuje spalanie** paliw, dopuszczonych do stosowania na tym obszarze.

Uchwała antysmogowa

7. Uchwała, o której mowa w ust. 1, może także określać:
 - 1) sposób lub cel wykorzystania paliw, który jest objęty ograniczeniami określonymi w uchwale;
 - 2) okres obowiązywania ograniczeń lub zakazów w ciągu roku;
 - 3) **obowiązki podmiotów objętych uchwałą** w zakresie niezbędnym do kontroli realizacji uchwały.
8. **Uchwała, o której mowa w ust. 1, nie ma zastosowania do instalacji, dla których wymagane jest uzyskanie pozwolenia zintegrowanego albo pozwolenia na wprowadzanie gazów lub pyłów do powietrza, albo dokonanie zgłoszenia.**

(np. kotły grzewcze o mocy od 1MW, instalacje stosowane w gastronomii przystosowane do obsługi ponad 500 osób dziennie)
9. Uchwała, o której mowa w ust. 1, jest **aktem prawa miejscowego**.

Uchwały antysmogowe w województwie wielkopolskim

- ↪ Uchwała nr XXXIX/941/17 Sejmiku Województwa Wielkopolskiego z dnia 18 grudnia 2017 r. w sprawie wprowadzenia, na obszarze województwa wielkopolskiego, ograniczeń lub zakazów w zakresie eksploatacji instalacji, w których następuje spalanie paliw – zmieniona uchwałą nr XXXVI/700/21 z dnia 29 listopada 2021 r.
- ↪ Uchwała nr XXXIX/942/17 Sejmiku Województwa Wielkopolskiego z dnia 18 grudnia 2017 r. w sprawie wprowadzenia, na obszarze Miasta Poznania, ograniczeń lub zakazów w zakresie eksploatacji instalacji, w których następuje spalanie paliw – zmieniona uchwałą nr XXXVI/701/21 z dnia 29 listopada 2021 r.
- ↪ Uchwała nr XXXIX/943/17 Sejmiku Województwa Wielkopolskiego z dnia 18 grudnia 2017 r. w sprawie wprowadzenia, na obszarze Miasta Kalisza, ograniczeń lub zakazów w zakresie eksploatacji instalacji, w których następuje spalanie paliw – zmieniona uchwałą nr XXXVI/702/21 z dnia 29 listopada 2021 r.

Instalacje objęte uchwałami

§ 2. Ograniczenia i zakazy dotyczą:

- 1) instalacji, w których następuje spalanie paliw stałych, o których mowa w art. 2 ust. 1 pkt 4a ustawy z dnia 25 sierpnia 2006 r. o systemie monitorowania i kontrolowania jakości paliw (Dz. U. z 2021 r. poz. 133, 1093 i 1642), takich jak kocioł, kominek lub piec, jeżeli:
 - a) dostarczają ciepło do systemu centralnego ogrzewania lub

Instalacje objęte uchwałami

b) wydzielają ciepło poprzez:

- bezpośrednio wydzielanie ciepła lub,
 - bezpośrednie przenoszenie ciepła w połączeniu z przenoszeniem ciepła do cieczy lub,
 - bezpośrednie przenoszenie ciepła w połączeniu z systemem dystrybucji gorącego powietrza;
- ↪ Co z instalacjami służącymi celom innym niż grzewcze? Np. piece do saun, piece piekarnicze, wędzarnie
- Czy urządzenie spełnia definicję instalacji?
 - Czy w instalacji następuje spalanie paliw stałych?
 - Czy instalacja wydziela ciepło?

Podmioty objęte uchwałami

- ↪ Ograniczenia i zakazy dotyczą **podmiotów eksploatujących instalacje wymienione w pkt I.**
- ↪ **Eksploatacja** – art. 3 pkt 3 POŚ: **użytkowanie** instalacji lub urządzenia oraz **utrzymywanie ich w sprawności.**

Zakaz stosowania paliw

- 1) węgla brunatnego oraz paliw stałych produkowanych z jego wykorzystaniem;
- 2) mułów i flotokonzentratów węglowych oraz mieszanek produkowanych z ich wykorzystaniem;
- 3) paliw, w których udział masowy węgla kamiennego o uziarnieniu poniżej 3 mm wynosi więcej niż 15 %;
- 4) węgla kamiennego oraz paliw stałych produkowanych z wykorzystaniem tego węgla, nie spełniających któregokolwiek z poniższych parametrów jakościowych:
 - a) wartość opałowa co najmniej 23 MJ/kg,
 - b) zawartość popiołu nie więcej niż 10%,
 - c) zawartość siarki nie więcej niż 0,8 %;
- 5) biomasy stałej, której wilgotność w stanie roboczym przekracza 20%.

Zakaz spalania węgla w wybranych powiatach

§ 3 ust. 2 uchwały dla województwa wielkopolskiego:

2. W instalacjach, o których mowa w § 2 pkt 1, zlokalizowanych na terenie miasta Konin oraz powiatów: kolskiego, konińskiego, słupeckiego i tureckiego **zakazuje się stosowania węgla kamiennego oraz paliw stałych produkowanych z jego wykorzystaniem.**

↪ Wejście w życie **1 stycznia 2041 r.**

Wymagania dotyczące kotłów CO

§ 4 (§ 5 w uchwale dot. Poznania) Dopuszcza się wyłącznie eksploatację instalacji spełniających **łącznie** następujące warunki:

- 1) zapewniających minimalne poziomy sezonowej efektywności energetycznej i normy emisji zanieczyszczeń dla sezonowego ogrzewania pomieszczeń, określonych w ust. 1 załącznika II **do rozporządzenia Komisji (UE) 2015/1189** (...);
 - 1a) spełniających wymagania dla kotłów **5 klasy wg normy PN-EN 303-5:2012**;
- 2) umożliwiającym wyłącznie **automatyczne podawanie paliwa**, za wyjątkiem instalacji zgazowujących paliwo;
- 3) **nieposiadającym rusztu awaryjnego** oraz elementów umożliwiającym jego zamontowanie.

Wymagania dotyczące instalacji bezpośrednio wydzielających ciepło

§ 5. W przypadku instalacji, o których mowa w § 2 pkt 1 lit. b, dopuszcza się wyłącznie eksploatację instalacji, które spełniają minimalne poziomy sezonowej efektywności energetycznej i normy emisji zanieczyszczeń dla sezonowego ogrzewania pomieszczeń, określone w ust. 1 i 2 załącznika II do **rozporządzenia Komisji (UE) 2015/1185** (...).

↪ W uchwale dot. Poznania - § 6.

Dodatkowe ograniczenia dotyczące instalacji - Poznań

§ 4. 1. Dla instalacji, o których mowa w § 2 ust. 1 i niespełniających wymagań określonych odpowiednio w § 5 lub § 6, funkcjonujących w obiektach wyposażonych równocześnie w:

- 1) inne systemy ogrzewania nieoparte o bezpośrednie spalanie paliw stałych (sieć ciepłownicza, gazowa, ogrzewanie elektryczne, olejowe, pompa ciepła, itd.) lub
- 2) instalacje spełniające wymagania określone w § 5 lub § 6

– zakazuje się stosowania paliw stałych w dniach następujących po dniu, w którym stwierdzono przekroczenie normy dobowej PM10 i prognozuje się utrzymanie stężeń przekraczających normę dobową dla pyłu PM10.

2. Przez prognozę, o której mowa w ust. 1 należy rozumieć najbardziej aktualną „Ekoprognozę” dla miasta Poznania, zamieszczaną w aplikacji „Atmosfera dla Poznania”.

Obowiązki kontrolowanego

Podmiot eksploatujący instalację, w zakresie niezbędnym do kontroli realizacji uchwały jest **zobowiązany do przedstawienia dokumentów potwierdzających spełnienie wymagań określonych w uchwale, w szczególności:**

- 1) dokumentacji z badań instalacji, wykonanej przez producenta;
- 2) dokumentacji technicznej urządzenia;
- 3) instrukcji dla instalatorów i użytkowników (...);
- 4) **świadczenia jakości**, o którym mowa w art. 6c ust. 1 ustawy o systemie monitorowania i kontrolowania jakości paliw.

Etapy wejścia w życie

1 maja 2018 r.	<ul style="list-style-type: none">• Wejście w życie uchwał.• Wejście w życie obowiązków w odniesieniu do nowych instalacji.• Wejście w życie zakazów dotyczących paliw.
1 stycznia 2024 r.	<ul style="list-style-type: none">• Zakaz eksploatacji kotłów niespełniających wymagań w zakresie sprawności cieplnej i emisji zanieczyszczeń określonych dla klasy 3, 4 lub 5 wg normy PN-EN 303-5:2012 (eksploatowanych przed wejściem w życie uchwały).
1 stycznia 2026 r.	<ul style="list-style-type: none">• Zakaz eksploatacji instalacji bezpośrednio wydzielających ciepło niespełniających wymagania ekoprojektu (eksploatowanych przed wejściem w życie uchwały), chyba że instalacje te będą:<ul style="list-style-type: none">• osiągać sprawność cieplną na poziomie co najmniej 80% lub• zostaną wyposażone w urządzenie zapewniające redukcję emisji pyłu do wartości określonych w ust. 2 lit. a załącznika II do rozporządzenia Komisji (UE) 2015/1185 (ekoprojekt).
1 stycznia 2028 r.	<ul style="list-style-type: none">• Zakaz eksploatacji kotłów 3 lub 4 klasy wg normy PN-EN 303-5:2012 (eksploatowanych przed wejściem w życie uchwały).
1 stycznia 2041 r.	<ul style="list-style-type: none">• Zakaz spalania węgla kamiennego i paliw produkowanych z jego wykorzystaniem w powiatach: kolskim, konińskim, słupeckim i tureckim oraz w mieście Konin.

Data rozpoczęcia eksploatacji instalacji

§ 1 ust. 2:

*Ilekroć w uchwale jest mowa o rozpoczęciu eksploatacji instalacji należy przez to rozumieć pierwsze jej uruchomienie **w miejscu obecnego użytkowania.***

Zakup i uruchomienie kotła używanego, a nawet przeniesienie własnego kotła do nowego domu = **rozpoczęcie eksploatacji.**

Eksploatacja a wprowadzanie do obrotu - paliwa stałe

- ↪ Uchwały antyśmogowe przewidują ograniczenia w zakresie **eksploatacji**, a nie **wprowadzania do obrotu** (sprzedaży) urządzeń i paliw.
- ↪ Ograniczenia w zakresie **wprowadzania do obrotu** paliw stałych określa **ustawa** z dnia 25 sierpnia 2006 r. o systemie monitorowania i kontrolowania jakości paliw (po nowelizacji, która weszła w życie 12 września 2018 r.).

Sprzedaż paliw stałych - wymagania

- ↪ **Ustawę** stosuje się do wprowadzania do obrotu paliw stałych z przeznaczeniem do użycia w gospodarstwach domowych oraz w instalacjach o nominalnej mocy cieplnej **mniejszej niż 1 MW**
- ↪ Wprowadzanie do obrotu paliw stałych zdefiniowane szeroko, jako sprzedaż lub inną formę zbycia paliw stałych na terytorium Rzeczypospolitej Polskiej, z przeznaczeniem wskazanym wyżej
- ↪ Sprzedawca paliwa **ma obowiązek** przekazania nabywcy **świadcstwa jakości paliwa**
- ↪ Zabroniona jest sprzedaż mułków, flotokoncentratów, od 1 czerwca 2020 r. również węgla brunatnego
- ↪ Sprzedawany węgiel musi spełniać wymagania określone w **rozporządzeniu Ministra Klimatu i Środowiska z 4 listopada 2024 r. w sprawie wymagań jakościowych dla paliw stałych.**

Kontrola palenisk

Rodzaje kontroli

- ↪ **Interwencyjna** – reakcja na **zgłoszenie** lub **podejrzenie** popełnienia wykroczenia;
 - główny cel: prewencja szczególna i ogólna (nieuchronność kary – odstraszanie).
- ↪ **Planowa** – realizowaną w oparciu o harmonogram, bez zgłoszenia lub podejrzenia popełnienia wykroczenia. Kontrola planowa również może być niezapowiedziana;
 - główny cel: prewencja ogólna, edukacja.
- ↪ **Następcza** (rekontrola) – weryfikacja dostosowania się przez kontrolowanego do wymogów i zaleceń z poprzedniej kontroli (w szczególności w przypadku zakończenia kontroli pouczeniem).

Podstawa prawna

Art. 379 POŚ:

1. Minister właściwy do spraw klimatu, marszałek województwa, starosta oraz **wójt, burmistrz lub prezydent miasta sprawują kontrolę przestrzegania i stosowania przepisów o ochronie środowiska w zakresie objętym właściwością tych organów.**

↪ Zakres przedmiotowy – **wszystkie przepisy o ochronie środowiska**, nie tylko przepisy POŚ (tak m.in. Gruszecki K., *Prawo ochrony środowiska. Komentarz*, WK2016). Uchwała antysmogowa jest aktem prawa miejscowego, a tym samym zawiera przepisy o ochronie środowiska powszechnie obowiązujące na terenie województwa.

Właściwość organu

- **Art. 376 POŚ** – wójt/burmistrz/prezydent miasta **jest organem ochrony środowiska.**
- **Art. 378 ust. 3 POŚ** – wójt jest właściwy w sprawach zwykłego korzystania ze środowiska przez **osoby fizyczne niebędące przedsiębiorcami.**
- **Podmioty korzystające ze środowiska – właściwość starosty lub marszałka województwa.**
- Działalność wytwórcza w rolnictwie – orzecznictwo wskazuje na wójta (burmistrza, prezydenta miasta).
- Kontrola podmiotów korzystających ze środowiska leży również w kompetencji **WIOŚ.**
- **W miastach na prawach powiatu prezydent miasta posiada kompetencje starosty.**

Upoważnienie pracowników

Prawo ochrony środowiska

Art. 379

2. Do wykonywania funkcji kontrolnych:

(...)

2) marszałek województwa, starosta oraz wójt, burmistrz lub prezydent miasta mogą upoważnić pracowników podległych im urzędów marszałkowskich, powiatowych, miejskich lub gminnych lub funkcjonariuszy straży gminnych.

- Katalog osób, które można upoważnić jest zamknięty – nie może być to osoba niebędąca pracownikiem (np. zleceniobiorca). **Upoważnienie nie musi być jednorazowe, dopuszczalne jest upoważnienie stałe.**
- Warto w upoważnieniu określić uprawnienia kontrolującego (zgodnie z art. 379 ust. 3).

Uprawnienia kontrolującego

Art. 379 POŚ:

3. Kontrolujący, wykonując kontrolę, jest uprawniony do:

- 1) wstępu wraz z rzeczoznawcami i niezbędnym sprzętem przez całą dobę na teren nieruchomości, obiektu lub ich części, na których prowadzona jest działalność gospodarcza, a **w godzinach od 6 do 22 - na pozostały teren;**
- 2) przeprowadzania **badania lub wykonywania innych niezbędnych czynności kontrolnych;**
- 3) **żądania pisemnych lub ustnych informacji oraz wzywania i przesłuchiwanie osób** w zakresie niezbędnym do ustalenia stanu faktycznego;
- 4) **żądania okazania dokumentów** i udostępnienia wszelkich danych mających związek z problematyką kontroli.

↪ **Kontrola w gospodarstwie domowym może być niezapowiedziana.**

Obowiązki kontrolowanego

Art. 379 ust. 6 POŚ

6. *Kierownik kontrolowanego podmiotu oraz kontrolowana osoba fizyczna obowiązani są **umożliwić przeprowadzanie kontroli, a w szczególności dokonanie czynności, o których mowa w ust. 3.***

Obowiązki kontrolowanego wynikające z uchwały antyśmiegowej

- ↪ Obowiązek okazania dokumentów (§ 6 uchwały).
 - Dokumentacja z badań instalacji, wykonanej przez producenta,
 - Dokumentacja techniczna urządzenia,
 - Instrukcja dla instalatorów i użytkowników.

- ↪ Co ze świadectwem jakości paliwa?
Od 1 marca 2022 można żądać okazania i można ukarać za jego brak.

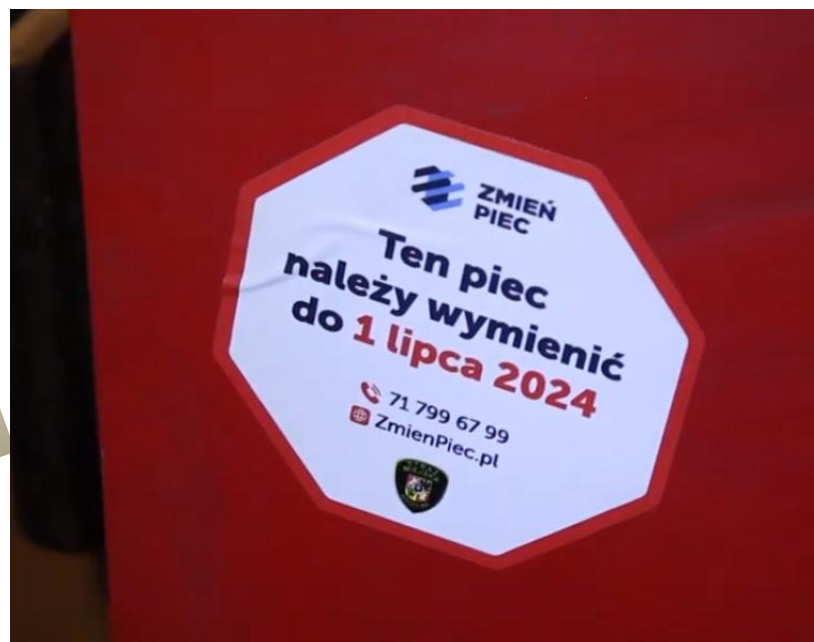
Protokół z kontroli

Art. 380 POŚ

1. Z czynności kontrolnych kontrolujący sporządza protokół, którego jeden egzemplarz doręcza kierownikowi kontrolowanego podmiotu lub kontrolowanej osobie fizycznej.
 2. Protokół podpisują kontrolujący oraz kierownik kontrolowanego podmiotu lub kontrolowana osoba fizyczna, którzy mogą wnieść do protokołu zastrzeżenia i uwagi wraz z uzasadnieniem.
 3. W razie odmowy podpisania protokołu przez kierownika kontrolowanego podmiotu lub kontrolowaną osobę fizyczną kontrolujący umieszcza o tym wzmiankę w protokole, a odmawiający podpisu może, w terminie 7 dni, przedstawić swoje stanowisko na piśmie wójtowi, burmistrzowi lub prezydentowi miasta, staroście lub marszałkowi województwa.
- ↪ Od 18 września 2023 r. **elektroniczny protokół z kontroli** (art. 27f ustawy o CEEB) – Komunikat MRiT z 21 lipca 2023 r. zmieniający komunikat z 27 kwietnia 2023 r.
 - ↪ **Protokół z kontroli nie zastępuje protokołów sporządzanych na podstawie KPoW.**

Kontrola jako instrument edukacji

- Kontrola umożliwia dotarcie do osób, które nie interesują się tematyką ochrony powietrza, nie korzystają z Internetu, nie znają obowiązujących przepisów lub nie rozumieją ich celu.
- Naklejki na kotły z datą wymiany wynikającą z uchwały antyśmogowej:



Utrudnianie lub udaremnianie kontroli

- ↪ **Utrudnianie lub udaremnianie kontroli stanowi przestępstwo –** więcej w części dot. czynów zabronionych i sankcji.

Ujawnienie wykroczenia – co dalej?

↪ Gminy ze strażą gminną:

- **mandat** (zasila budżet gminy),
- wniosek o ukaranie.

↪ Gminy bez straży gminnej:

- współpraca z Policją (asysta policjanta w trakcie kontroli) – art. 13 ust. 4 i 4a-4b ustawy o Policji – porozumienie dotyczące zwiększenia liczby etatów lub rekompensaty pieniężnej za czas służby przekraczający normę/nagrody za osiągnięcia w służbie.
- wezwanie Policji na miejsce zdarzenia po ujawnieniu wykroczenia,
- pisemne zawiadomienie o wykroczeniu na podstawie protokołu z kontroli i zebranego materiału dowodowego,
- **wniosek o ukaranie** (wójt, burmistrz, prezydent miasta jako oskarżyciel publiczny).

Brak straży gminnej

☞ Wady:

- Mniejsza skuteczność kontroli.
- Brak możliwości nałożenia mandatu, który zasili budżet gminy.
- Obowiązki spadają na urzędników.

☞ Rozwiązania:

- Tworzenie straży gminnych, nawet w małych gminach – **kilkuosobowe**, a nawet **jednoosobowe** straże gminne, możliwość umiejscowienia straży w strukturze urzędu gminy (art. 6 ust. 2 uSG) – **jeden strażnik gminny w gminie Igołomia-Wawrzeńczyce** w woj. małopolskim.
- Tworzenie **straży międzygminnych** na podstawie porozumienia pomiędzy sąsiadującymi gminami na obszarze jednego województwa (art. 3 ust. 1 uSG).

Wójt, burmistrz, prezydent miasta jako oskarżyciel publiczny

↪ **Art. 379 ust. 4 POŚ:**

Wójt, burmistrz lub prezydent miasta, starosta, marszałek województwa, minister właściwy do spraw klimatu lub osoby przez nich upoważnione są uprawnieni do występowania w charakterze oskarżyciela publicznego w sprawach o wykroczenia przeciw przepisom o ochronie środowiska.

↪ **Art. 17 § 3 KPoW:**

Organom administracji rządowej i samorządowej, organom kontroli państwowej i kontroli samorządu terytorialnego oraz strażom gminnym (miejskim) **uprawnienia oskarżyciela publicznego przysługują tylko wówczas, gdy w zakresie swego działania w tym w trakcie prowadzonych czynności wyjaśniających ujawniły wykroczenia i wystąpiły z wnioskiem o ukaranie.**

↪ Jeżeli kontrolującym jest **urzędnik, nie można nałożyć mandatu karnego.**

Kontrola a czynności wyjaśniające

- ↪ W przypadku ujawnienia wykroczenia czynności wyjaśniające prowadzimy na podstawie KPoW.
- ↪ Art. 54 § 4 KPoW: Jeżeli okoliczności czynu budzą wątpliwości, dla realizacji celu określonego w § 1 można, z urzędu lub na wniosek pokrzywdzonego albo osoby, o której mowa w § 5 i 6, przeprowadzić odpowiedni dowód. Utrwalenie takiej czynności następuje w formie protokołu.
- ↪ W szczególności: dowód z zeznań świadka (art. 41 KPoW), dowód z opinii biegłego (art. 42 KPoW), przeprowadzenie oględzin (art. 43 KPoW).

Przesłuchanie podejrzanego

- ↪ Przesłuchanie osoby podejrzanego o popełnieniu wykroczenia przeprowadza się zgodnie z art. 54 KPoW (a nie „bez żadnego trybu” na podstawie art. 379 ust. 3 pkt 3 POŚ):
- ↪ § 6. **Należy niezwłocznie** przesłuchać osobę, co do której istnieje uzasadniona podstawa do sporządzenia przeciwko niej wniosku o ukaranie.
- ↪ **Osoba taka ma prawo odmówić złożenia wyjaśnień oraz zgłosić wnioski dowodowe, o czym należy ją pouczyć.**
- ↪ Przesłuchanie tej osoby zaczyna się od powiadomienia jej o treści zarzutu wpisanego do protokołu przesłuchania; przepis § 4 zdanie drugie stosuje się (obowiązek utrwalenia w protokole czynności dowodowych).
- ↪ § 7. Od przesłuchania osoby, o której mowa w § 6, można odstąpić, jeżeli byłoby ono połączone ze znacznymi trudnościami; osoba ta może nadesłać wyjaśnienia do właściwego organu w terminie 7 dni od odstąpienia od przesłuchania, o czym należy ją pouczyć. Odstąpienie od przesłuchania oraz pouczenie dokumentuje się notatką urzędową.
- ↪ W trakcie przesłuchania należy ustalić dane osoby przesłuchiwanej wskazane w art. 213 KPK.

Przesłuchanie podejrzanego

- ☞ Podejrzanemu przysługuje **prawo do obrony**, w tym do **korzystania z pomocy jednego obrońcy**, o czym **należy go pouczyć przed przesłuchaniem** (albo wezwaniem do złożenia pisemnych wyjaśnień) – art. 4 KPoW.
- ☞ Po przesłuchaniu, za zgodą obwinionego oskarżyciel publiczny może we wniosku o ukaranie zawrzeć wnioski o skazanie bez rozprawy i wymierzenie mu określonej kary lub środka karnego albo odstąpienie od ich wymierzenia (dobrowolne poddanie się karze – art. 58 KPoW).

Koszty badań laboratoryjnych próbki popiołu

- ↪ Na podstawie art. 119 § 1 w zw. z art. 118 § 1 pkt 1 KPoW **w razie skazania obwinionego sąd zasądza na rzecz gminy zwrot należności związanych z przeprowadzeniem badania próbki popiołu.**

Dlaczego warto kierować sprawy do sądu?

- ↪ Możliwość odzyskania kosztów badania próbek popiołu.
- ↪ Możliwość wymierzenia wyższej grzywny.
- ↪ Większa dotkliwość dla sprawcy związana z samym faktem postępowania sądowego.
- ↪ Zagrożenie **recydywą** – art. 38 KW:
Ukaranemu **co najmniej dwukrotnie** za **podobne wykroczenia umyślne**, który w ciągu dwóch lat od ostatniego ukarania popełnia ponownie podobne wykroczenie umyślne, można wymierzyć **karę aresztu**, choćby było zagrożone karą łagodniejszą (recydywa).
- ↪ Do recydywy nie liczą się ukarania mandatem!

Kiedy nie chcemy karać: środki oddziaływania wychowawczego

↪ Art. 41 k.w.:

W stosunku do sprawcy czynu można poprzestać na zastosowaniu pouczenia, zwróceniu uwagi, ostrzeżeniu lub na zastosowaniu innych środków oddziaływania wychowawczego.

↪ W doktrynie wskazuje się, że:

Art. 41 k.w. stanowi wyraz zasady **preferencji środków pozakarnych**, zgodnie z którą środki te, jako forma reakcji na wykroczenie, mają pierwszeństwo przed karami przewidzianymi w Kodeksie wykroczeń

(I. Kosierb [w:] Kodeks wykroczeń. Komentarz, red. J. Lachowski, Warszawa 2021, art. 41.)

Środki oddziaływania wychowawczego – przesłanki zastosowania

- ↪ Należy kierować się **racjonalizmem** w ocenie czynu i sprawcy wykroczenia, a **zasadniczym kryterium rezygnacji z kary powinien być niewielki stopień społecznej szkodliwości czynu.**
- ↪ Wskazuje się również, że należy brać pod uwagę dyrektywy wymiaru kary określone w art. 33 k.w. , a więc przede wszystkim okoliczności łagodzące takie jak:
 - **działanie sprawcy wykroczenia pod wpływem ciężkich warunków rodzinnych lub osobistych;**
 - działanie z pobudek zasługujących na uwzględnienie;
 - prowadzenie przez sprawcę nienagannego życia przed popełnieniem wykroczenia i wyróżnianie się spełnianiem obowiązków, zwłaszcza w zakresie pracy;
 - przyczynienie się lub staranie się sprawcy o przyczynienie się do usunięcia szkodliwych następstw swego czynu.

Spalanie odpadów komunalnych

Zakaz spalania odpadów

- Kontrola pod kątem spalania odpadów prowadzona na tych samych zasadach co kontrola przestrzegania uchwały antysmogowej (art. 379 POŚ).

Ustawa o odpadach

Art. 155.

Termiczne przekształcanie odpadów prowadzi się wyłącznie w spalarniach odpadów lub we współspalarniach odpadów, z zastrzeżeniem art. 31.

Czym są odpady?

Definicja odpadów – art. 3 ust. 1 pkt 6 ustawy o odpadach:

Każda substancja lub przedmiot, których posiadacz pozbywa się, zamierza się pozbyć lub do których pozbycia się jest obowiązany.

Odpady komunalne – art. 3 ust. 1 pkt 7 UO

1. **Odpady powstające w gospodarstwach domowych** z wyłączeniem pojazdów wycofanych z eksploatacji.
2. Odpady niezawierające odpadów niebezpiecznych pochodzące **od innych wytwórców**, które ze względu na swój charakter lub skład są podobne do odpadów powstających w gospodarstwach domowych.

Odpady zielone – art. 3 ust. 1 pkt 12 UO

Odpady komunalne stanowiące części roślin pochodzących z pielęgnacji terenów zielonych, ogrodów, parków i cmentarzy, a także z targowisk, z wyłączeniem odpadów z czyszczenia ulic i placów.

Spalanie pozostałości roślinnych

Art. 31 ust. 7 Ustawy o odpadach:

Dopuszcza się spalanie zgromadzonych pozostałości roślinnych poza instalacjami i urządzeniami, **chyba że są one objęte obowiązkiem selektywnego zbierania.**

Ale ustawa o utrzymaniu czystości i porządku w gminach wprowadza selektywną zbiórkę bioodpadów:

Art. 1b. Do postępowania z odpadami komunalnymi stanowiącymi części roślin pochodzących z pielęgnacji terenów zielonych lub cmentarzy, a także z targowisk, stosuje się przepisy dotyczące postępowania z bioodpadami stanowiącymi odpady komunalne.

Wniosek – **zakaz spalania tego typu odpadów poza instalacjami** (suchą, czystą biomasę można spalić w kotle).

Obowiązki właścicieli nieruchomości - postępowanie z odpadami komunalnymi

Ustawa o utrzymaniu czystości i porządku w gminach

Art. 5

Właściciele nieruchomości zapewniają utrzymanie czystości i porządku przez:

(...)

3) zbieranie powstałych na terenie nieruchomości odpadów komunalnych zgodnie z wymaganiami określonymi w regulaminie i przepisach wydanych na podstawie art. 4a;

(...)

3b) pozbywanie się zebranych na terenie nieruchomości odpadów komunalnych oraz nieczystości ciekłych w sposób zgodny z przepisami ustawy i przepisami odrębnymi;

Czyny zabronione

Wymierzanie grzywny w drodze mandatu karnego

Rozporządzenie Ministra Spraw Wewnętrznych i Administracji z dnia 17 listopada 2003 r. w sprawie wykroczeń, za które strażnicy straży gminnych są uprawnieni do nakładania grzywien w drodze mandatu karnego (t.j. Dz. U. z 2022 r. poz. 1350 z późn. zm.).

- ↪ Brakuje wielu wykroczeń, które mogą zostać ujawnione w przebiegu kontroli!
- ↪ **Art. 24 § 1 KW**: grzywnę wymierza się w wysokości **od 20 do 5000 złotych**, chyba że ustawa stanowi inaczej.
- ↪ **Art. 96 § 1 KPoW**: w postępowaniu mandatowym można nałożyć grzywnę w wysokości **do 500 zł**, a w przypadku, o którym mowa w art. 9 § 1 Kodeksu wykroczeń - do 1000 zł.
- ↪ Postępowanie mandatowe może **zawsze** stosować **Policja**. Pozostałe organy (np. WIOŚ, PSP) w zakresie określonym w rozporządzeniach.

Zbieg przepisów - wyższy mandat

- Za wykroczenie z art. 191 ustawy o odpadach oraz art. 10 ust. 2 i 2a ustawy o utrzymaniu czystości i porządku w gminach funkcjonariusz straży gminnej może nałożyć **mandat**.

↪ **Art. 96 KPoW:**

§ 1. W postępowaniu mandatowym można nałożyć grzywnę w wysokości do 500 zł, a w przypadku, o którym mowa w **art. 9 § 1 Kodeksu wykroczeń - do 1000 zł**.

↪ **Art. 9 KW:**

§ 1. Jeżeli **czyn wyczerpuje znamiona wykroczeń określonych w dwóch lub więcej przepisach ustawy**, stosuje się przepis przewidujący najsurowszą karę, co nie stoi na przeszkodzie orzeczeniu środków karnych na podstawie innych naruszonych przepisów.

Sankcja za naruszenie uchwały antysmogowej

↪ Art. 334 POŚ:

Kto nie przestrzega ograniczeń, nakazów lub zakazów, określonych w uchwale sejmiku województwa przyjętej na podstawie art. 96, podlega karze grzywny.

Sankcja za naruszenie PDK i POP

↪ **Art. 332 POŚ:**

Kto nie przestrzega ograniczeń, nakazów lub zakazów, określonych w uchwale sejmiku województwa przyjętej na podstawie art. 92 ust. 1c, podlega karze grzywny.

↪ **Art. 331a POŚ** (nowy przepis, wejście w życie 11 sierpnia 2022 r.):

Kto nie przestrzega ograniczeń, nakazów lub zakazów określonych w uchwale sejmiku województwa przyjętej na podstawie art. 91 ust. 3 i 5, podlega karze grzywny.

↪ Wykroczenia **niewymienione** w rozporządzeniu MSWiA, straż miejska nie może nałożyć mandatu.

Spalanie odpadów – czyny zabronione

- **Art. 191 ustawy o odpadach:**

Kto, wbrew przepisowi art. 155, **termicznie przekształca odpady poza spalarnią** odpadów lub współspalarnią odpadów, podlega karze aresztu albo grzywny.

- **Art. 10 ustawy o utrzymaniu czystości i porządku w gminach:**

2. Kto nie wykonuje obowiązków wymienionych w art. 5 ust. 1 – podlega karze grzywny.

2a. Karze określonej w ust. 2 podlega także ten, kto nie wykonuje obowiązków określonych w regulaminie.

Spalanie odpadów – wykroczenia

- Art. 82 § 1 pkt 3 Kodeksu wykroczeń:

Kto dokonuje **czynności, które mogą spowodować pożar**, jego rozprzestrzenianie się, utrudnienie prowadzenia działania ratowniczego lub ewakuacji, polegających na:

(...)

używaniu instalacji, urządzeń i narzędzi niepoddanych wymaganej kontroli lub niesprawnych technicznie albo użytkowaniu ich **w sposób niezgodny z przeznaczeniem** lub warunkami określonymi przez producenta, **jeżeli może się to przyczynić do powstania pożaru**, wybuchu lub rozprzestrzeniania ognia.

- ↪ Wykroczenie niewymienione w rozporządzeniu MSWiA, mandat może nałożyć Policjant oraz funkcjonariusz Państwowej Straży Pożarnej.

Spalanie odpadów – wykroczenia

Inne możliwe kwalifikacje:

- **art. 51 § 1 KW (zakłócenie spokoju lub porządku publicznego),**
Kto krzykiem, hałasem, alarmem lub innym wybrykiem zakłóca spokój, porządek publiczny, spoczynek nocny albo wywołuje zgorszenie w miejscu publicznym, podlega karze aresztu, ograniczenia wolności albo grzywny.
- **art. 82 § 3 i 4 KW (rozniecanie ognia w odległości do 100m od granicy lasu, wypalanie pozostałości roślinnych),**
- **art. 145 KW § 1 KW (zanieczyszczenie miejsc publicznych).**
Kto zanieczyszcza lub zaśmieca miejsca dostępne dla publiczności, a w szczególności drogę, ulicę, plac, ogród, trawnik lub zieleniec, podlega karze grzywny nie niższej niż 500 złotych.

Spalanie odpadów jako przestępstwo

- ↪ W szczególnych przypadkach: art. 182, 183 Kodeksu karnego.
- ↪ Do rozważenia w przypadku spalania odpadów na dużą skalę, zwłaszcza odpadów niebezpiecznych (np. oleje przepracowane, podkłady kolejowe).
- ↪ Art. 160 Kodeksu karnego – narażenie człowieka na niebezpieczeństwo – tylko w skrajnych przypadkach (np. silnie toksyczne spaliny).

Utrudnianie lub udaremnianie kontroli

Art. 225 § 1 KK:

Kto osobie uprawnionej do przeprowadzania kontroli w zakresie ochrony środowiska lub osobie przybranej jej do pomocy udaremnia lub utrudnia wykonanie czynności służbowej, podlega karze pozbawienia wolności do lat 3.

Zakłócanie przebiegu kontroli, przestępstwa przeciwko funkcjonariuszom publicznym

- ↪ Utrudnianie lub udaremnianie kontroli może wiązać się również z popełnieniem przestępstw naruszenia nietykalności cielesnej (art. 222 k.k.), wywierania wpływu na czynności urzędowe (art. 224 k.k.), znieważenia (art. 226 k.k.) **funkcjonariusza publicznego**, czy też przestępstw przeciwko wiarygodności dokumentów. **Kontrolujący (również urzędnik) jest funkcjonariuszem publicznym.**

Falszowanie tabliczki znamionowej

Art. 270 KK: Kto, w celu użycia za autentyczny, podrabia lub przerabia dokument lub takiego dokumentu jako autentycznego używa, podlega grzywnie, karze ograniczenia wolności albo pozbawienia wolności od 3 miesięcy do lat 5.

↪ **Dokumentem** jest każdy przedmiot lub inny zapisany nośnik informacji, z którym jest związane określone prawo, albo który ze względu na zawartą w nim treść stanowi dowód prawa, stosunku prawnego lub okoliczności mającej znaczenie prawne.

Art. 306 KK: Kto usuwa, podrabia lub przerabia znaki identyfikacyjne, datę produkcji lub datę przydatności towaru lub urządzenia, podlega karze pozbawienia wolności do lat 3.

↪ Przepis dotyczy przestępstwa przeciwko obrotowi gospodarczemu i interesom majątkowym w obrocie cywilnoprawnym (nie dotyczy osób fałszujących tabliczki we własnym zakresie na prywatne potrzeby).

Falszowanie tabliczki znamionowej na własny użytek – art. 225 KK (utrudnianie lub udaremnianie kontroli).

Sprzedaż paliw stałych - sankcje

↪ **Delikt administracyjny** zagrożony **administracyjną karą pieniężną do 100 000 zł:**

- niewystawienia świadectwa jakości paliwa,
- wystawienia świadectwa, którego treść nie odpowiada faktycznej jakości paliwa,
- nieprzekazania świadectwa jakości paliwa nabywcy,
- naruszenia obowiązku przechowywania dokumentów związanych z wprowadzaniem do obrotu paliw z przeznaczeniem innym niż określone w ustawie (paliwa przeznaczone do instalacji o mocy 1 MW lub większej).

↪ **Przestępstwo** zagrożone **grzywną do 1 000 000 zł** lub karą **pozbawienia wolności** do lat 5:

- wprowadzania do obrotu mułów węglowych, flotokoncentratów, mieszanin zawierających poniżej 85% węgla kamiennego;
- wprowadzania do obrotu węgla brunatnego (od 1 czerwca 2020 r.);
- wprowadzania do obrotu paliwa stałego niespełniającego wymagań określonych w rozporządzeniu;
- wprowadzania do obrotu paliwa niesortowanego.

↪ Kontrolę prowadzi **Inspekcja Handlowa.**

Czyny zabronione dotyczące CEEB

- ↪ Ustawa z dnia 21 listopada 2008 r. o wspieraniu termomodernizacji i remontów i centralnej ewidencji emisyjności budynków
- ↪ **Art. 27h ust. 1:**
 1. Kto, wbrew ciążącemu na nim obowiązkowi, nie składa w terminie deklaracji, podlega karze grzywny.
 2. Nie podlega karze, o której mowa w ust. 1, sprawca, który złożył deklarację po terminie, jeżeli złożenie deklaracji nastąpiło przed dniem, w którym wójt, burmistrz lub prezydent miasta powziął wiadomość o popełnieniu wykroczenia.

Art. 27 g ust. 3a (obowiązuje od 20.09.2022 r.):

Deklarację składa się pod rygorem odpowiedzialności karnej za składanie fałszywego oświadczenia. (...)

- ↪ Odpowiedzialność za składanie fałszywego oświadczenia – **art. 233 § 6 KK.**

Recydywa

Art. 38 KW:

Ukaranemu co najmniej dwukrotnie za podobne wykroczenia umyślne, **który w ciągu dwóch lat od ostatniego ukarania popełnia ponownie podobne wykroczenie umyślne**, można wymierzyć karę **aresztu**, choćby było zagrożone karą łagodniejszą (recydywa).

↪ **Mandaty się nie liczą!**

Decyzja nakazująca ograniczenie negatywnego oddziaływania na środowisko

↪ **art. 363 POŚ:**

1. Wójt, burmistrz lub prezydent miasta może, w drodze decyzji, **nakazać osobie fizycznej**, której działanie negatywnie oddziałuje na środowisko, wykonanie w określonym czasie czynności zmierzających do:

1. **ograniczenia negatywnego oddziaływania na środowisko i jego zagrożenia;**
2. przywrócenia środowiska do stanu właściwego.

↪ W stosunku do przedsiębiorców analogiczną decyzję wydaje starosta (prezydent miasta na prawach powiatu) na podstawie **art. 362 POŚ**.

Subsydiarny charakter

- ↪ Art. 362 POŚ – analogiczny przepis mający zastosowanie do przedsiębiorców (właściwym organem jest starosta).
- ↪ *Art. 362 p.o.ś. ma charakter uzupełniający i powinien być stosowany wtedy, gdy inne normy nie przewidują bardziej szczegółowych rozwiązań* (Wyrok NSA z 23.04.2020 r., II OSK 636/19; Wyrok NSA z 17.06.2011 r., II OSK 1057/10).
- ↪ Bez wątpienia bardziej szczegółowe instrumenty administracyjnoprawne mają pierwszeństwo nad art. 363 POŚ
- ↪ Nie dotyczy to odpowiedzialności karnej/wykroczeniowej. Ma ona inny charakter i służy realizacji innych celów. **Możliwe jest jednoczesne ukaranie za czyn zabroniony i wydanie decyzji z art. 363 POŚ.**

Negatywne oddziaływanie na środowisko

K. Gruszecki [w:] Prawo ochrony środowiska. Komentarz, wyd. VI, Warszawa 2022, art. 362:

- ↪ (...) należy stwierdzić, że postanowienia art. 362 ust. 1 p.o.ś. będą mogły znajdować zastosowanie we wszystkich przypadkach negatywnego oddziaływania na środowisko – **częściej nawet wobec działań zgodnych z prawem niż tych naruszających obowiązujące rozwiązania.**
- ↪ (...) przesłanka oddziaływania negatywnego musi przybrać postać mierzalną (dającą się wykazać) (...) **Nie w każdej sytuacji zaistniała zmiana musi mieć bowiem charakter mierzalny (np. uciążliwości zapachowe).** W takich przypadkach za wystarczającą przesłankę zastosowania art. 362 p.o.ś. należało będzie uznać obiektywną zmianę stanu środowiska na gorsze.

Nowe orzecznictwo

- ↪ Wyrok WSA w Gliwicach z 29 marca 2023 r., sygn. II SA/GI 88/23:
- ↪ Jeżeli kocioł jest eksploatowany z naruszeniem uchwały antysmogowej, to wykazanie negatywnego oddziaływania na środowisko **nie wymaga** przeprowadzenia dowodu z opinii biegłego.
- ↪ Odpowiedzialność za popełnienie wykroczenia (naruszenie uchwały antysmogowej) nie wyklucza wydania decyzji z art. 363 POŚ.
- ↪ **Wniosek: art. 363 POŚ jako alternatywny lub uzupełniający instrument służący egzekwowaniu uchwały antysmogowej.**

DECYZJA

Na podstawie art. 363 ust. 1 ustawy z dnia 27 kwietnia 2001 r. Prawo Ochrony Środowiska (tj. Dz.U. z 2020 r. poz. 1219 z późn. zm.)

ORZEKAM

I. Nałożyć na [REDAKTOWANE] obowiązek ograniczenia negatywnego oddziaływania na środowisko i jego zagrożenia, eksploatującego kocioł grzewczy w budynku znajdującym się pod adresem ul. [REDAKTOWANE]

II. Określić zakres czynności zmierzających do wykonania obowiązku, o którym mowa w pkt I:

- wyposażyć kocioł na paliwo stałe Ogniwko Classic DS. 24 kW w zbiornik akumulacyjny zgodnie z pkt. 2.2.5 Dokumentacji Techniczno-Rozruchowej oraz opalać kocioł węglem kamiennym typu orzech zgodnie z Zaświadczeniem nr WE/SK 2020/72K/4 z dnia 19.10. 2020 r. Zakładu Badań i Atestacji „ZETOM” w Katowicach,

- lub wymienić kocioł Ogniwko Classic 24 kW obecnie nie spełniający wymagań określonych Rozporządzeniem Komisji UE 2015/1189 z dnia 28 kwietnia 2015 r. w sprawie wykonania dyrektywy Parlamentu Europejskiego i Rady 2009/125/WE w odniesieniu do wymogów dotyczących ekoprojektu dla kotłów na paliwo stałe (Dz.U. UE L193/100 z 21.07.2015) na kocioł spełniający ww wymagania zgodnie z zapisami Uchwały Nr V/36/1/2017

Sejmiku Województwa Śląskiego z dnia 7 kwietnia 2017 r. w sprawie wprowadzenia na obszarze województwa śląskiego ograniczeń w zakresie eksploatacji instalacji, w których następuje spalanie paliw,

- lub wymienić kocioł Ogniwko Classic 24 kW na inne ekologiczne źródło ciepła np. piec gazowy, pompę ciepła, ogrzewanie elektryczne.

III. Określić termin wykonania obowiązku: do 31 grudnia 2021 r.



Starosta Myślenicki

32-400 Myślenice, ul. M. Reja 13, tel. 12 274 97 40, fax. 12 274 97 42
e-mail: starostwo@myslenicki.pl, FB: www.facebook.com/myslenicki/ www.myslenicki.pl
REGON: 35 15 54 459 NIP:681-16-92-325

GM.606.1.2022

Myślenice, dnia 28 lipca 2022r.

Decyzja

Na podstawie art. 104 ustawy z dnia 14 czerwca 1960r. Kodeks postępowania administracyjnego /t.j. Dz. U. z 2021r. poz. 735 z późn. zm./ oraz art. 362 ust. 1 pkt. 1, ust. 2, art. 376, art. 378 ust. 1 ustawy z dnia 27 kwietnia 2001r. Prawo ochrony środowiska /t.j. Dz. U. z 2021r. poz. 1973 z późn. zm./, po rozpatrzeniu sprawy wszczętej z urzędu na podstawie postanowienia Starosty Myślenickiego z dnia 12 kwietnia 2022r. znak: GM.606.1.2022,

Starosta Myślenicki

1. Nakłada na Pana ██████████, prowadzącego działalność gospodarczą pod firmą: ██████████, na terenie zakładu zlokalizowanego w miejscowości ██████████, obowiązek ograniczenia oddziaływania na środowisko i jego zagrożenia w zakresie emisji zanieczyszczeń do powietrza.
2. Obowiązek ograniczenia oddziaływania na środowisko i jego zagrożenia, wymieniony w punkcie 1 niniejszej decyzji, należy wykonać poprzez zdemontowanie zainstalowanych na terenie zakładu, znajdującego się pod adresem ██████████, niżej określonych kotłów grzewczych:
 - uniwersalnego kotła stalowego, klasy 4, wyprodukowanego w 2016r. przez KONMET Łukasz Rydz, o numerze fabrycznym 84/16 i nominalnej mocy cieplnej 350 kW,
 - uniwersalnego kotła stalowego, klasy 4, wyprodukowanego w 2016r. przez KONMET Łukasz Rydz, o numerze fabrycznym 85/16 i nominalnej mocy cieplnej 350 kW.
3. Termin wykonania obowiązku ograniczenia oddziaływania na środowisko i jego zagrożenia, określonego w punkcie 1 i 2 niniejszej decyzji, ustala się do dnia 30 września 2022r.
4. O wykonaniu obowiązku ograniczenia oddziaływania na środowisko i jego zagrożenia, określonego w punkcie 1 i 2 niniejszej decyzji ██████████ powiadomi pisemnie Starostę Myślenickiego w terminie do 7 dni od dnia wykonania obowiązku.

Nakaz wymiany kotła zgodnego z uchwałą antysmogową

- ↪ Decyzja Prezydenta Miasta Rybnika z 20 marca 2023 r. nr GM-II.6225.1.2023.
- ↪ Prezydent Rybnika nakazał wymianę kotła, który nie wymaga jeszcze likwidacji w świetle śląskiej uchwały antysmogowej (kocioł 3 klasy).
- ↪ Przesłanka – opinia biegłego, która wykazała, że eksploatacja kotła powoduje zbyt wysokie stężenia zanieczyszczeń na sąsiednich nieruchomościach.
- ↪ Opinia biegłego opracowana w oparciu o wskaźniki emisji zanieczyszczeń i modelowanie rozprzestrzeniania się zanieczyszczeń (brak konieczności prowadzenia pomiarów „na kominie”).

Jak egzekwować wykonanie decyzji?

- ↪ Ustawa z dn. 17 czerwca 1966 r. o postępowaniu egzekucyjnym w administracji.
- ↪ Wybrane środki egzekucyjne w postępowaniu dotyczącym obowiązków o charakterze niepieniężnym:
 - grzywna w celu przymuszenia (jeżeli obowiązkowi nie może spełnić inna osoba lub zastosowanie innego środka egzekucji jest niecelowe) – art. 121 ustawy; łączna kwota grzywien nie może przekroczyć 50 000 zł;
 - **wykonanie zastępcze**; ustawa umożliwia zabezpieczenie należności pieniężnej poprzez obciążenie nieruchomości zobowiązanego **hipoteką przymusową**.

Plany miejscowe

– zmiana w orzecznictwie

- W planach miejscowych jednak można określać wymagania w zakresie spalania paliw i eksploatacji instalacji? Do niedawna sądy administracyjne się temu sprzeciwiały.
- Wyrok NSA z dnia 16 grudnia 2020 r., sygn. akt II OSK 1382/20:

Warunki utrzymania równowagi przyrodniczej i związana z tym ochrona powietrza jest jednym z elementów, które **muszą znaleźć obligatoryjne odzwierciedlenie w treści miejscowego planu zagospodarowania przestrzennego**. Nie można więc postawić organowi planistycznemu zarzutu, że kwestia ta zgodnie z wymogami powołanych wyżej przepisów została uwzględniona w planie miejscowym.

Realizowana w formie tzw. "uchwały antysmogowej" kompetencja sejmiku województwa dotyczy określenia rodzaju i jakości paliw dopuszczonych do stosowania lub których stosowanie jest zakazane w obszarze danej instalacji, w której następuje spalanie paliw. Natomiast **ustalenia planu miejscowego dotyczą nie tyle paliw spalanych w instalacjach lecz dotyczą w ogóle możliwości wykonania takich instalacji w nowych obiektach budowlanych**.

Plany miejscowe

– zmiana w orzecznictwie

- ↪ Wyrok NSA z 26 stycznia 2023 r., sygn. akt II OSK 160/20:

Wprowadzenie „zakazu stosowania paliw stałych” jak uczyniono to w kwestionowanym planie mogło być materia unormowaną w miejscowym planie zagospodarowania przestrzennego. Powyższe przepisy w powiązaniu z koniecznością stosowania w procedurze planistycznej zasady zrównoważonego rozwoju nakładają wręcz na organy planistyczne obowiązek zagwarantowania możliwości zaspakajania podstawowych potrzeb społeczności, obecnych jak i przyszłych pokoleń, do potrzeb takich należy między innymi ochrona powietrza. **Warunki utrzymania równowagi przyrodniczej i związana z tym ochrona powietrza jest jednym z elementów, które muszą znaleźć obligatoryjne odzwierciedlenie w treści miejscowego planu zagospodarowania przestrzennego.** Nie można więc postawić organowi planistycznemu zarzutu, że kwestia ta zgodnie z wymogami powołanych wyżej przepisów została uwzględniona w planie miejscowym.

Wnioski

1. W świetle najnowszego orzecznictwa sądów administracyjnych w planach miejscowych nie tylko można, ale wręcz **należy** uwzględniać postanowienia dotyczące instalacji grzewczych i stosowanych w nich paliw, jeżeli jest to uzasadnione złą jakością powietrza na obszarze objętym planem.
2. Konieczność kierowania się **zasada proporcjonalności**.
3. Inne przesłanki: np. dążenie do osiągnięcia najwyższej jakości powietrza w pobliżu szkół, szpitali, placów zabaw, obszarów cennych przyrodniczo.

Zanieczyszczanie powietrza przez przedsiębiorców

Przekazanie sprawy do WIOŚ

↪ Art. 379 ust. 5 POŚ:

Wójt, burmistrz lub prezydent miasta, starosta, marszałek województwa lub minister właściwy do spraw klimatu występują do wojewódzkiego inspektora ochrony środowiska o podjęcie odpowiednich działań będących w jego kompetencji, jeżeli w wyniku kontroli organy te stwierdzą naruszenie przez kontrolowany podmiot przepisów o ochronie środowiska lub występuje uzasadnione podejrzenie, że takie naruszenie mogło nastąpić, przekazując dokumentację sprawy.

- ↪ Art. 2 ust. 1 ustawy o IOŚ: Do zadań Inspekcji Ochrony Środowiska należy: 1) kontrola podmiotów korzystających ze środowiska w rozumieniu ustawy z dnia 27 kwietnia 2001 r. - Prawo ochrony środowiska (przedsiębiorcy).
- ↪ Art. 2 ust. 1 pkt 17 ustawy o IOŚ: współdziałanie w zakresie ochrony środowiska z innymi organami kontroli, organami ścigania i wymiaru sprawiedliwości, innymi organami administracji państwowej i organami samorządu terytorialnego.

Kompetencje WIOŚ

- ↪ Prowadzenie kontroli, w tym kontroli pozaplanowych (interwencyjnych, niezapowiedzianych), ściganie wykroczeń i wymierzanie grzywien w drodze mandatu karnego, a także **ściganie przestępstw przeciwko środowisku**, w tym wnoszenie i popieranie aktów oskarżenia, podejmowanie czynności o charakterze operacyjno-rozpoznawczym (art. 10b ustawy o IOŚ).
- ↪ Wydawanie zarządzeń pokontrolnych (niewykonanie stanowi wykroczenie).
- ↪ art. 364 POŚ:
Jeżeli działalność prowadzona przez podmiot korzystający ze środowiska albo osobę fizyczną powoduje pogorszenie stanu środowiska w znacznych rozmiarach lub zagraża życiu lub zdrowiu ludzi, wojewódzki inspektor ochrony środowiska wyda decyzję o wstrzymaniu tej działalności w zakresie, w jakim jest to niezbędne dla zapobieżenia pogarszaniu stanu środowiska.
- ↪ art. 365 i 367 POŚ: obligatoryjne (np. brak pozwolenia zintegrowanego) lub fakultatywne wstrzymanie użytkowania instalacji (np. brak pozwolenia emisyjnego lub zgłoszenia).

Wybrane kompetencje starosty (prezydenta miasta)

- ↪ Prowadzenie kontroli przedsiębiorców na podstawie art. 379 POŚ.
- ↪ Nakazanie **przeprowadzenia przeglądu ekologicznego** (art. 237 POŚ) – **fakultatywnie**, w razie stwierdzenia okoliczności wskazujących na możliwość negatywnego oddziaływania instalacji na środowisko, organ ochrony środowiska.
- ↪ Wydanie decyzji ustalającej wymagania w zakresie ochrony środowiska dotyczące eksploatacji instalacji, z której emisja nie wymaga pozwolenia, o ile jest to uzasadnione koniecznością ochrony środowiska (tzw. **decyzja korygująca**, art. 154 POŚ).
- ↪ Wydanie decyzji, o której mowa w **art. 362 POŚ** (decyzja nakazująca ograniczenie negatywnego oddziaływania na środowisko).
- ↪ Cofnięcie lub ograniczenie pozwolenia (art. 194-200 POŚ).

Cofnięcie i ograniczenie pozwolenia.

- ↪ Art. 194 POŚ – obligatoryjne cofnięcie lub ograniczenie pozwolenia bez odszkodowania, jeżeli instalacja nie jest należycie eksploatowana, przez co stwarza zagrożenie pogorszenia stanu środowiska w znacznych rozmiarach lub zagrożenie życia lub zdrowia ludzi.
- ↪ Art. 195 POŚ – fakultatywne cofnięcie lub ograniczenie pozwolenia bez odszkodowania, jeżeli:
 - 1) eksploatacja instalacji jest prowadzona z naruszeniem warunków pozwolenia, innych przepisów ustawy lub ustawy o odpadach;
 - 2) przepisy dotyczące ochrony środowiska zmieniły się w stopniu uniemożliwiającym emisję lub korzystanie ze środowiska na warunkach określonych w pozwoleniu; (...).

Cofnięcie i ograniczenie pozwolenia.

- ↪ Art. 196 POŚ – fakultatywne cofnięcie lub ograniczenie pozwolenia **za odszkodowaniem**, jeżeli:
 - 1) przemawiają za tym względy ochrony środowiska lub
 - 2) korzystanie z pozwolenia stwarza zagrożenie dla życia lub zdrowia ludzi.



Bartosz Kwiatkowski

Dyrektor Frank Bold w Polsce

bartosz.kwiatkowski@frankbold.org

frankbold.pl



r. pr. Miłosz Jakubowski

miłosz.jakubowski@frankbold.org

frankbold.pl

